

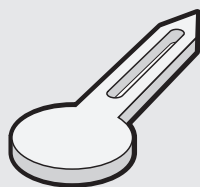
# ZACKMOUNT

**ZACK**<sup>®</sup>  
follow your style

**KLEBEN  
ADHESION**



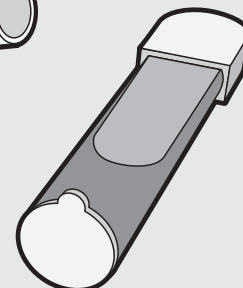
**COLLER  
LIJMEN**



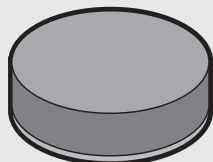
Tubenschlüssel / tube key /  
clé de tube / tubesleutel



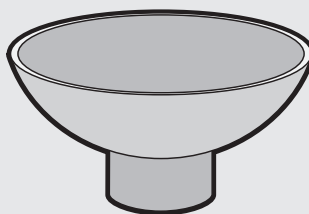
Haftmittel / adhesive / adhésif / kleefmiddel



Booster-Aufsatz / booster attachment /  
dessus booster / booster opzetstuk



Reinigungsvlies / cleaning cloth /  
chiffon de nettoyage / reinigingsvlies



Mischbehälter / mixing container /  
bac de mélange / mengschaal

## DE GEFAHRENHINWEISE

Der Hautkontakt mit ZackMount ist unbedenklich. Einfach unter fließendem Wasser mit Seife abspülen. Nach Augenkontakt mit viel Wasser mehrere Minuten spülen, dabei Augenlid offen halten und anschließend Arzt aufsuchen. Bei Verschlucken sofort ärztlichen Rat einholen.

Die nachstehenden Angaben, insbesondere Hinweise für die Verarbeitung und Verwendung von ZackMount, beruhen auf unseren Kenntnissen und Erfahrungen. Eine Haftung kann weder aus diesen Hinweisen noch aus einer mündlichen Beratung begründet werden.

### LIEFERUMFANG

Das ZackMount Klebeset besteht aus folgenden Einzelteilen:  
2x 6g Tube Haftmittel, 2x Booster-Aufsatz, 1x Mischbehälter, 1x Tubenschlüssel,  
1x Reinigungsvlies, 1x Bedienungsanleitung

### MONTAGE

- Der Untergrund sollte wachs- und fettfrei sein, ebenso tragfähig und trocken.  
Bei Bedarf gut reinigen. Bei gewachsenen Natursteinen wachslösende Reiniger verwenden.
- Eventuell vorhandene Oxidschichten, wie zum Beispiel Rost, mechanisch mit beiliegendem Reinigungsvlies entfernen. Anschließend zu montierende Artikel/Montageplatte säubern.
- ZackMount Haftmittel-Tube aufschrauben und Verschlussflasche entfernen. (A)
- Kappe und Deckel des Booster-Aufsatzes entfernen. (B)
- Booster-Aufsatz auf die geöffnete Tube schrauben. (B)
- Tubenschlüssel auf die Tube aufstecken und durch langsames Drehen die ZackMount Haftmittel-/Boostermischung vollständig in den Mischbehälter entleeren. (C)
- Anschließend Klebemischung mit der Spitze des Booster-Aufsatzes gut verrühren, bis die Masse gleichmäßig durchgefärbt ist. (D)
- ZackMount gut angehäuft (in ausreichender Menge für vollflächige Verklebung) mittig auf den Artikel / Montageplatte auftragen. (E)
- Anschließend Artikel / Montageplatte an Wandfläche fest andrücken. Das Produkt kann anschließend nach 3-5 stündiger Aushärtezeit montiert werden.  
Die endgültige Belastbarkeit wird nach ca. 12 Stunden erreicht.
- Eventuell überschüssiges Haftmittel am besten nach der Aushärtezeit mit einem Cutter-Messer entfernen oder abrubbeln.

### DEMONTAGE

ZackMount lässt sich auf fast allen Untergründen rückstandslos entfernen. Artikel / Montageplatte mit einer Zange abdrehen, oder mit einem dünnen Spachtel hinterstechen. Haftmittel von Fliesen mit einem Glasschaber beseitigen. (Bei rauen Oberflächen mit Hilfe einer Wurzelbürste.)

### BESTIMMUNGSGEMÄSSE VERWENDUNG

Stellen Sie sicher, dass ZackMount nur im privaten Wohnbereich verwendet wird. ZackMount ist nicht für den öffentlichen Bereich geeignet. Schäden, die durch unsachgemäße Handhabung entstehen, unterliegen nicht unserer Gewährleistung.

### GEBRAUCHSHINWEISE

ZackMount eignet sich hervorragend zur Befestigung ohne Bohrlöcher für eine Vielzahl an Produkten auf tragfähigen, rauen und glatten Untergründen im Innen- und Außenbereich wie Fliesen, Beton, Glas etc. und vielen Kunststoffen. Auf weniger tragfähigen untergründen wie Tapeten, Putz, Farben etc. ist die Tragfähigkeit entsprechend begrenzt. Maßgeblich ist dabei der schwächste Teil der Verbindung. (z.B. Tapete auf Wand)

### ACHTUNG

Bei unzureichender Tragfähigkeit besteht Verletzungsgefahr durch den sich lösenden Gegenstand. Bei Kunststoffen sind evtl. herstellungsbedingte Trennmittel vorher zu entfernen. Auf Polyethylen (PE), Polypropylen (PP) und Polytetrafluorethylen (PTFE) wie z.B. Teflon ist keine Haftung gegeben! Bei anderen Kunststoffen und hier nicht genannten Produkten und Untergründen sind Vorversuche bzgl. Tragfähigkeit und Haftung ratsam.  
Verarbeitungstemperatur von +5°C bis +40°C, Gebrauchstemperatur -40°C bis +100°C, kurzfristig bis 1h +120°C, empfohlene Lagertemperatur 10-25°C.  
Gute UV-Beständigkeit. Nicht dauerhaft unter Wasser setzen. Nicht frostgefährdet, jedoch vor Verarbeitung ausreichend temperieren.

### ENTSORGUNG

Ausgehärtete Haftmittel Produktreste können in kleinen Mengen zum Hausmüll gegeben werden.

## GB HAZARD INFORMATION

Skin contact with ZackMount is safe. Just rinse with soap under running water. After eye contact, rinse with plenty of water for several minutes, holding the eyelid open, and then seek medical attention. If swallowed, seek medical advice immediately.

The following information, in particular the instructions for the processing and use of ZackMount, is based on our knowledge and experience. Liability cannot be substantiated based on either these instructions or verbal consultation.

### DELIVERY

The ZackMount adhesive set consists of the following items:  
2x 6g tube adhesive, 2x booster attachment, 1x mixing container, 1x tube key, 1x cleaning cloth, 1x instructions

### MOUNTING

- The surface should be free of wax and grease, as well as sturdy and dry. Clean thoroughly if necessary. For waxed natural stones, use wax-dissolving agents.
- Remove any oxide layers, such as rust, mechanically with the cleaning cloth included. Then clean the article/mounting plate to be mounted.
- Unscrew the ZackMount adhesive tube and remove the sealing tab. (A)
- Remove the cap and lid of the booster attachment. (B)
- Screw the booster attachment onto the opened tube. (B)
- Put the tube key onto the tube and slowly empty the ZackMount adhesive/booster mixture into the mixing container. (C)
- Then stir the adhesive mixture thoroughly with the tip of the booster attachment until the mass is all the same colour. (D)
- Apply a mound of ZackMount (sufficient quantity for full-surface glueing) to the centre of the article/mounting plate. (E)
- Then press the article/mounting plate firmly onto the wall surface. The product can then be mounted after a curing time of 3-5 hours. The final load capacity is reached after approx. 12 hours.
- Ideally, remove any excess adhesive material after the curing time using a cutter knife or rub it off.

### REMOVAL

ZackMount can be removed without residue from almost all surfaces. Unscrew the article/mounting plate using a pair of pliers or insert a thin spatula behind it. Remove adhesive from tiles with a glass scraper. (For rough surfaces use a coarse scrubbing brush.)

### INTENDED USE

Ensure that ZackMount is used only in the home. ZackMount is not for use in public areas. Damage caused by improper handling is not covered by our warranty.

### INSTRUCTIONS FOR USE

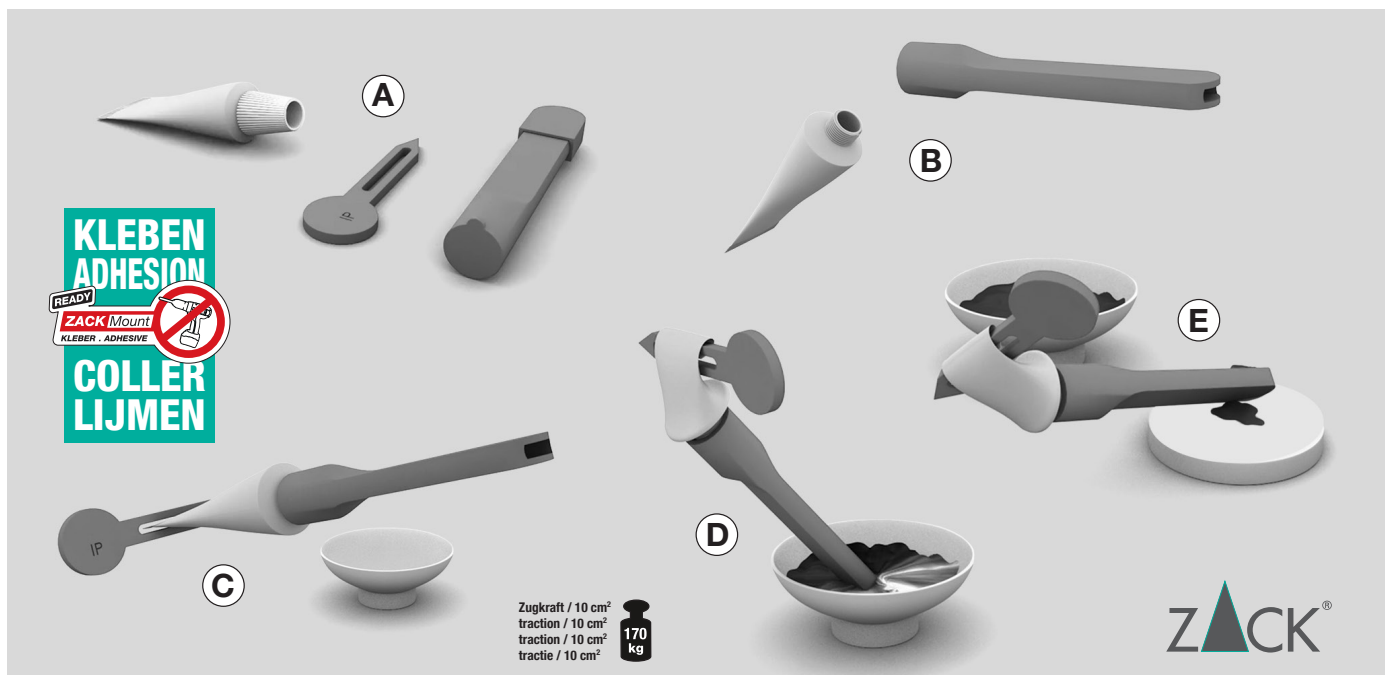
ZackMount is extremely well-suited for attaching a wide variety of products to load-bearing, rough and smooth interior and exterior surfaces such as tiles, concrete, glass, etc. and many plastics, without having to drill holes. Its grip is more limited on surfaces less able to take loads such as wallpaper, plaster, paint, etc. Here, the weakest part of the bond is decisive (e.g. wallpaper on wall).

### IMPORTANT

In case of insufficient load-bearing capacity there is a risk of injury, should the object come loose. With plastics it may be necessary to remove any production-related adherents. ZackMount does not adhere to polyethylene (PE), polypropylene (PP) and polytetrafluoroethylene (PTFE), e.g. Teflon. You are advised to carry out an initial test to determine the load-bearing capacity and adhesion of other plastics and surfaces not listed here.  
Processing temperature from +5°C to +40°C, service temperature -40°C to +100°C (+120°C for short periods up to 1h), recommended storage temperature 10-25°C. Good UV resistance. Do not leave under water for prolonged periods. Not susceptible to frost, but still allow to reach sufficient temperature before processing.

### DISPOSAL

Cured adhesive product residues can be added to household waste in small quantities.



### FR CONSIGNES DE SÉCURITÉ

Le contact de ZackMount avec la peau est sans risque. Il suffit de laver à l'eau courante et au savon. En cas de contact avec les yeux, laver avec beaucoup d'eau, paupières ouvertes, pendant plusieurs minutes, puis consulter un ophtalmologiste. En cas d'ingestion, consulter immédiatement un médecin.

Les informations suivantes, notamment les consignes de traitement et d'utilisation de ZackMount, sont basées sur nos connaissances et notre expérience. Aucune responsabilité ne peut résulter ni de ces consignes ni d'une consultation orale.

### FOURNITURE

Le kit de collage ZackMount comprend les composants suivants : 2x tube d'adhésif 6g, 2x dessus booster, 1x bac de mélange, 1x clé de tube, 1x chiffon de nettoyage, 1x notice d'utilisation

### MONTAGE

1. Le fond doit être sans cire ni en graisse. De plus, il doit être solide et sec. Le cas échéant, bien nettoyer. En cas de pierres naturelles cirées, utiliser un nettoyant dissolvant de cire.
2. À l'aide du chiffon de nettoyage, enlever mécaniquement d'éventuelles couches d'oxyde, telle, par exemple, la rouille. Ensuite, nettoyer les articles / plaque destinés au montage.
3. Ouvrir le tube d'adhésif ZackMount et retirer la languette de scellage. (A)
4. Retirer le capuchon et le couvercle du dessus booster. (B)
5. Visser le dessus booster sur le tube ouvert. (B)
6. Enfiler la clé sur le tube, puis en tournant lentement, vider le mélange ZackMount (adhésif/booster) complètement dans le bac de mélange. (C)
7. Ensuite, bien remuer le mélange de colle avec le bout du dessus booster jusqu'à ce que la masse ait une couleur uniforme. (D)
8. Appliquer une bonne dose de ZackMount (une quantité suffisante pour assurer le collage de toute la surface) au milieu de l'article / plaque de montage. (E)
9. Ensuite, bien presser l'article / plaque de montage sur le mur. Patienter 3 à 5 heures (durée de durcissement) avant de monter le produit. Ce n'est qu'au bout de 12 heures que la capacité de charge maxi est assurée.
10. À l'aide d'un cutter, enlever l'adhésif en excédent en grattant, de préférence après durcissement complet.

### DÉMONTAGE

Il est possible d'enlever ZackMount de quasiment tous les fonds sans laisser de traces. Détacher l'article / plaque de montage en tournant avec une pince, ou en faisant levier avec une spatule fine. Enlever l'adhésif du carrelage à l'aide d'un racloir à verre (à l'aide d'une brosse dure si les surfaces sont rugueuses).

### UTILISATION CONFORME

Assurez-vous que ZackMount est utilisé exclusivement à la maison. ZackMount n'est pas destiné à l'usage dans des locaux publics. Nous ne pourrions pas être tenus responsables des dommages occasionnés par suite de mauvais usage.

### CONSIGNES D'UTILISATION

ZackMount convient parfaitement pour fixer sans avoir à percer de trous. Il peut être utilisé pour une large série de produits, à l'intérieur comme à l'extérieur, étant compatible avec les fonds solides, rugueux et lisses tels que le carrelage, le béton, le verre et beaucoup d'autres plastiques. Sur les fonds moins solides tels que le papier peint, le crépi, la peinture, etc., l'adhérence est limitée en conséquence. C'est toujours le maillon le plus faible de la chaîne dont il faut tenir compte (par ex. le papier peint au mur).

### ATTENTION !

Une capacité de charge insuffisante peut engendrer un risque de blessure occasionné par le détachement de l'objet. Dans le cas des matières plastiques, il s'agit éventuellement d'enlever au préalable les agents de démolage utilisés lors de la transformation du plastique. En revanche, aucune adhérence n'est possible sur le polyéthylène (PE), le polypropylène (PP) et le polytétrafluoréthylène (PTFE), tel par ex. le téflon ! Pour ce qui est des autres matières plastiques et des produits et des fonds qui ne sont pas mentionnés ici, il est recommandé de réaliser des tests préalables pour s'assurer de l'adhérence et de la tenue. Température de mise en œuvre : de +5 °C à +40 °C. Température d'utilisation : de -40 °C à +100 °C, jusqu'à +120 °C pour 1h au maximum. Température de stockage recommandée : de 10 à 25 °C. Bonne résistance aux UV. À ne pas tenir en permanence sous l'eau. Insensible au gel. Toutefois, le porter une température hors gel avant usage.

### ÉLIMINATION

L'adhésif durci et les résidus de produit peuvent être jetés en petites quantités avec les ordures ménagères.

### NL GEVARENAANDUIDINGEN

Huidcontact met ZackMount is ongevaarlijk. Gewoon onder stromend water met zeep afspoelen. Bij aanraking met de ogen, gedurende meerdere minuten met veel water spoelen en hierbij het ooglid openhouden; vervolgens een arts raadplegen. In geval van inslikken onmiddellijk een arts raadplegen.

De onderstaande informatie en met name de instructies voor de verwerking en het gebruik van ZackMount zijn gebaseerd op onze kennis en ervaringen. Op basis van deze instructies of mondeling gegeven advies kunnen wij niet aansprakelijk worden gesteld.

### LEVERINGSOMVANG

De ZackMount-lijmset bestaat uit de volgende bestanddelen: 2x 6g-tube kleefmiddel, 2x booster-opzetstuk, 1x mengschaal, 1x tubesleutel, 1x reinigingsvlies, 1x handleiding

### MONTAGE

1. De ondergrond moet was-, vetvrij en droog zijn en voldoende draagvermogen hebben. Indien nodig goed reinigen. Bij gewaste natuursteen een wasoplossende reiniger gebruiken.
2. Eventueel aanwezige oxidelagen zoals bijvoorbeeld roest, mechanisch verwijderen met het bijgeleverde reinigingsvlies. Vervolgens het te monteren artikel resp. de montageplaat schoonmaken.
3. De tube ZackMount-kleefmiddel openschroeven en de sluitlip verwijderen. (A)
4. Het kapje en deksel van het booster-opzetstuk verwijderen. (B)
5. Het booster-opzetstuk op de geopende tube schroeven. (B)
6. De tubesleutel op de tube steken en langzaam draaien, om het ZackMount-mengsel van kleefmiddel en booster volledig in de mengschaal te legen. (C)
7. Vervolgens het mengsel met de punt van het booster-opzetstuk goed omroeren, tot de massa gelijkmatig gekleurd is. (D)
8. ZackMount royaal (in een voldoende hoeveelheid om het volledige oppervlak te verlijmen) aanbrengen in het midden van het artikel of de montageplaat. (E)
9. Vervolgens het artikel of de montageplaat krachtig tegen de wand drukken. Het product kan dan na een uithardingstijd van 3 à 5 uur worden gemonteerd. De definitieve belastbaarheid wordt na ca. 12 uur bereikt.
10. Eventuele overtollige lijm kan het beste na de uithardingstijd met een cutter verwijderd of afgewreven worden.

### DÉMONTAGE

ZackMount kan van bijna alle ondergronden worden verwijderd zonder sporen na te laten. Het artikel of de montageplaat met een tang losdraaien of met een dun plamuurmes lossteken. De lijm met een glaskrabber van de tegels verwijderen. (Op ruwe oppervlakken een harde borstel gebruiken.)

### BEOOGD GEBRUIK

ZackMount mag alleen in particuliere woningen worden gebruikt. ZackMount is niet geschikt voor publieke toepassingen. Schade die door oneigenlijk gebruik ontstaat, valt niet onder onze garantie.

### GEBRUIKSAANWIJZINGEN

ZackMount is uitstekend geschikt om zonder boorgaten allerlei producten te bevestigen op sterke, ruwe en gladde ondergronden in binnen- en buitenruimten, zoals tegels, beton, glas, diverse kunststoffen enz. Op minder sterke ondergronden zoals behang, pleisterwerk, verf enz. is het draagvermogen overeenkomstig beperkt. Beslissend is hierbij het zwakste onderdeel van de verbinding (bijv. het behang op de muur).

### LET OP

Bij onvoldoende draagvermogen bestaat gevaar voor letsel door het loskomende voorwerp. Bij kunststoffen moeten evt. bij de productie aangebrachte oplosmiddelen vooraf worden verwijderd.

De lijm hecht niet op polyethyleen (PE), polypropyleen (PP) en polytetrafluorethyleen (PTFE) zoals bijv. teflon! Bij andere kunststoffen en hier niet vermelde producten en ondergronden is het raadzaam om het draagvermogen en de hechting vooraf te testen. Verwerkingstemperatuur van +5 °C tot +40 °C, gebruikstemperatuur van -40 °C tot +100 °C, kortstondig +120 °C gedurende max. 1 h, aanbevolen opslagtemperatuur 10-25 °C. Goede uv-bestendigheid. Niet langdurig onder water zetten. Niet vorstgevoelig, maar vóór de verwerking voldoende op temperatuur brengen.

### VERWIJDERING

Uitgeharde lijmresten kunnen in kleine hoeveelheden met het huisvuil worden verwijderd.